

项目代号		项目名称				
文档名称	国家图书馆联合编目系统书目和馆藏上载接口说明书					
产品版本			页数		密级	无

国家图书馆联合编目系统 书目和馆藏上载接口说明书

V 1.0.4

作 者：索 晶

2013 年 6 月 18 日

目 录

目录

目录.....	2
1 引言.....	3
1. 1 背景.....	3
1. 2 编写目的.....	3
1. 3 名词解释:	3
2 异构接口.....	4
2. 1 异构接口 (X-SERVICE) 基本概述.....	4
2. 1. 1 X-Service 接口.....	4
2. 1. 2 输出项.....	5
2. 2 异构接口功能介绍.....	5
2. 2. 1 上载书目数据和馆藏数据接口——update_doc_ucs.....	5
2. 2. 2 上载馆藏数据接口——update_hol_ucs.....	9
3. 测试方法.....	12
4. 参考资料.....	13
附件 A. 【成员馆代码】	13
附件 B. 【编目员账号】	13
附件 C. 【049 字段】	13
附件 C. 【馆藏添加方法 910 字段对应馆藏字段】	14
附件 D. 【MARCXML 格式示例】	14
附件 E. 【OAIXML 格式示例】	16

1 引言

1. 1 背景

2011 年 1 月 1 日，国家图书馆联合编目系统正式上线运行。该系统是全国图书馆联合编目中心根据用户需求，重新设计开发的新一代联合编目系统。新系统向成员馆用户提供了增强型的检索、完善的编目模块、国内领先的名称主题规范库控制等功能，在联合编目系统中引入了馆藏的功能。同时系统还具备了强大的扩展性和优异的性能。中心将陆续启用一系列服务和新技术，丰富对用户的服务，寻找改善用户体验的方法。

1. 2 编写目的

书目和馆藏上载接口是中心推出的一项针对图书馆用户的新服务。该接口向图书馆软件商提供了 API，使软件商可以方便的开发出书目数据和馆藏数据的上载功能。成员馆用户使用此功能可以直接在本馆系统内向中心上传本馆的书目数据和馆藏数据，而不需要再使用联编中心的客户端。

通过这种方式，希望达到减轻了成员馆的工作量，加强联合编目中心与其他系统的整合度，提高数据的时效性以及馆藏信息的准确性的目的。

1. 3 名词解释：

UCS 系统：国家图书馆联合编目系统 Union Cataloging System，全国图书馆联合编目中心于 2011 年 1 月正式上线的新一代联合编目系统，目前正在使用中。

X-Service：艾利贝斯公司基于 HTTP 协议开发的接口，可以方便的实现对数据的操作。详见 2.1

MARCXML：美国国会图书馆(LC)建立的基于 MARC21 格式的 XML 化交换格式，目前已成为国际标准 ISO 25577。相关内容见网页：

<http://www.loc.gov/standards/marcxml/>

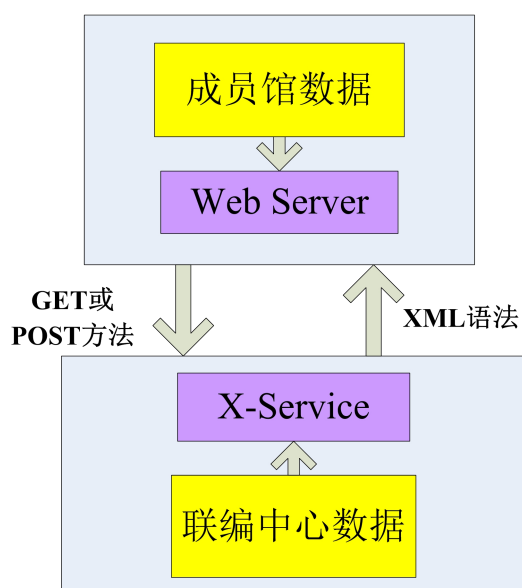
2 异构接口

2.1 异构接口(X-Service)基本概述

2.1.1 X-Service 接口

UCS 系统通过 X-Service 接口向用户开放访问权限。X-Service 通过 HTTP 数据提交方式，通过 GET 或 POST 方法输入数据，并返回标准 XML 格式的输出信息；

UCS 系统对上传书目和馆藏数据的大小都有限制。单条数据的字符限制：45000 个字节，UTF-8 编码，字段数量限制：2000 个。



示例：

http://服务器地址:端口号/X?op=接口名&参数名=参数内容&参数名1=参数内容1

——一般来说使用 GET 方法传递参数，但如果某个参数内容可能超过 2K，则使用 POST 方式提交数据。后面具体接口会给出使用哪个方式。

本接口允许不同的用户使用同一个账号接入系统,但是建议为不同的用户配置不同账号;

本接口并发处理数据,但后台的索引是顺序处理,可能写入后需要一定时间才可以查到,所以需要客户端记录记录保存状态,当数据发生改变时,才允许下一次保存。

2.1.2 输出项

X-Service 接口的输出内容是标准的 XML 格式,文字编码为 UTF-8。
根元素为接口名项,例: <update_doc_ucs>、<login>等。
接口名项元素的内容在具体异构接口功能内介绍。

示例:

```
<?xml version = "1.0" encoding = "UTF-8"?>
<login>
<error>User name WWW-X does not exist.</error>
</login>
```

示例:

```
<?xml version = "1.0" encoding = "UTF-8"?>
<update-doc-ucs>
<olcc>$$aA420000HBT$$bUCS01000486789</olcc>
<session-id>LQM47QXXRNV5S48P1U7GPPHUNQ2KI3V1FYQIRM2R77RUHUFJNS</session-id>
</update-doc-ucs>
```

2.1.3 联合编目服务器参数

目前联合编目服务器使用域名为 ucs.nlc.gov.cn,端口号为 80,IP 分 202.96.31.28 (联通)、60.247.28.23 (电信)

——国图的 DNS 服务会针对用户的 IP 动态解析联合编目服务器域名,但在实际使用中,会存在极个别解析出错的情况,所以建议成员馆直接根据自身的办公网络,直接选择 IP 访问联合编目服务器。

2.2 异构接口功能介绍

2.2.1 上载书目数据和馆藏数据接口——update_doc_ucs

2.2.1.1 接口介绍

update_doc_ucs 接口用于新建或更新书目数据，并同时允许用户选择在新建数据的同时向中心上传一条馆藏数据。

新建书目数据：当新建一条书目数据时，要求上传数据中有 049 字段的\$c 和\$d，其中\$c 为成员馆对应书目数据的记录号，\$d 为对应的库代码，其中\$c 为必备，\$d 为有则必备。最多只有一个 910 字段。如果上传成功，系统会在输出项内反馈数据的 049 字段的\$a 和\$b 内容，这时要把 049 字段的\$a 和\$b 反写回书目数据内。

更新书目数据：更新书目数据时，要求上传数据中有且只有一个 049 字段，且最多只有一个 910 字段。

详细的 049 字段和 910 字段的定义见文后附件

2.2.1.2 输入项

输入参数的含义如下：

	参数名	必备性	参数说明
1	op	必备	update-doc-ucs
2	LIBRARY	必备	联编系统库代码，目前使用 UCS01
3	CON_LNG	必备	联编系统语言代码，使用 chi
4	USER_NAME	必备	编目员账号
5	USER_PASSWORD	必备	编目员密码
6	ACTION	必备	新增(N)或更新(U)
7	XML_SCHEMA	可选	MARCXML 或 OAIXML
8	DOC_FORMAT	可选	UCS 记录上载的记录格式(FMT)定义，默认 BK
9	SN	必备	校验码 =MD5(USER_NAME+StaticKey+Date) 其中：USER_NAME 为工作人员代码 (<=10 位) StaticKey= " UnionC#ata@2012(11)07 " (21 位长度) Date=YYYYMMDD (8 位数字)
10	XML_FULL_REQ	必备	MARCXML 或 OAIXML 格式的书目数据

说明：由于 XML_FULL_REQ 的数据长度可能大于 2K 字节，因此必须以 POST 方式提交 HTTP 请求。

数据验证字段的内容为 MD5（用户名+UnionC#ata@2012(11)07+时间）

用户名、时间和" UnionC#ata@2012(11)07" 都是字符串，大小写敏感。

时间为日期的“年月日”的时间表示，例：2012 年 11 月 30 日表示为：20121130
生成的 MD5 字符串为 32 位大写字符串。

书目数据格式和字段要求：

1. 头标区、所有 1##字段和 4##出现的空格要全部替换为“^”号；
2. 书目数据文字编码采用 UTF-8 编码；
3. 在新建书目数据时，需要 049 字段的\$c 和\$d 子字段，其中\$c 为必备，\$d 为有则必备。如果成员馆系统对书目数据使用不同库区分时，需要\$d；
4. 在更新书目数据时，049 字段\$a\$b\$c 为必备字段；

5. 如果用户希望上载书目数据的同时上载馆藏信息，可以通过 910 字段上载相应的馆藏信息，910 字段的\$a 和\$n 必备,\$l 有则必备，建议使用\$z。
- 910\$a 馆代码的定义见下附件；
 - 910\$n 系统号，指数据库表内的主键，而不是书目数据的 001 字段的值；
 - 910\$l 字段的解释：有的系统内有独立的馆代码，例如 Aleph 系统或 ILAS 系统，通过馆代码和系统号唯一定位一条书目数据；
 - 910\$z 定义见下附件。

书目数据格式允许使用 OAI-XML 或 MARCXML 两种格式，建议使用 MARCXML 格式。具体 XML 格式见正文后附件。

2.2.1.3 输出项

如果是登录信息的反馈会显示在

	元素名	必备性	参数说明
1	update_doc_ucs	必备	该接口的根元素，其他元素都是他的子元素
2	login	可选	当接口出现账号权限的问题时，错误反馈在这个子元素中。
3	olcc	可选	当上载成功时显示，显示内容中心为上传书目数据赋予的联编中心唯一控制号
4	error	可选	当上载失败时显示，显示内容为“错误代码：错误信息”
5	session_id	必备	用户提交的 Session 号

错误代码与错误内容列表

- 01:用户名 \$1 不存在。
- 02:用户名错误 \$1.
- 03:用户被拒绝使用' \$1/\$2' 功能.
- 04:用户被拒绝使用\$3 子库中的\$1/\$2 功能.
- 05:库 \$1 未在服务器上定义。
- 06:库无法访问。
- 07:库未在服务器上定义. 房
- 08:你的 GUI 配置不支持 Aleph 登录
- 09:用户和口令与指定库不匹配
- 10:可退回的
- 11:不可退回的
- 12:没有提供者
- 13:没有请求者的 ID 名称
- 46:本地用户更新成功 - 无法更新中枢用户(\$1).
- 98:\$1 秒后服务器执行请求失败
- 99:服务 \$1 未定义
- 87:GUI 组件 \$1 未被许可
- 88:超出许可限制
- 89:警告：许可将在\$1 天内过期.
- 92:记录由另一用户锁定

97:\$1 模块临时性关闭了

11:上传操作参数错误(N/U)

12:获取上传数据出错

15:验证码参数错误

81:上传库代码必备

21:获取上传记录数据出错

22:新增上传记录数据含有 049 字段的\$a 或\$b 字段

23:更新记录数据没有 049 字段的\$c 字段

24:上传记录数据含有多个 049 字段

25:上传记录数据含有多个 910 字段

26:上传记录数据 049 字段对应的记录不存在

27:上传记录与 UCS 系统记录重复

28:910 字段\$a 为必备子字段

29:记录更新权限核查未通过

30:机构权限核查未通过或缺少 200b 字段

31:上传记录数据质量核查未通过, 请着重检查 010\$a 的 ISBN 号是否正确

81:必须指定上传库代码

82:获取上传记录数据出错

示例

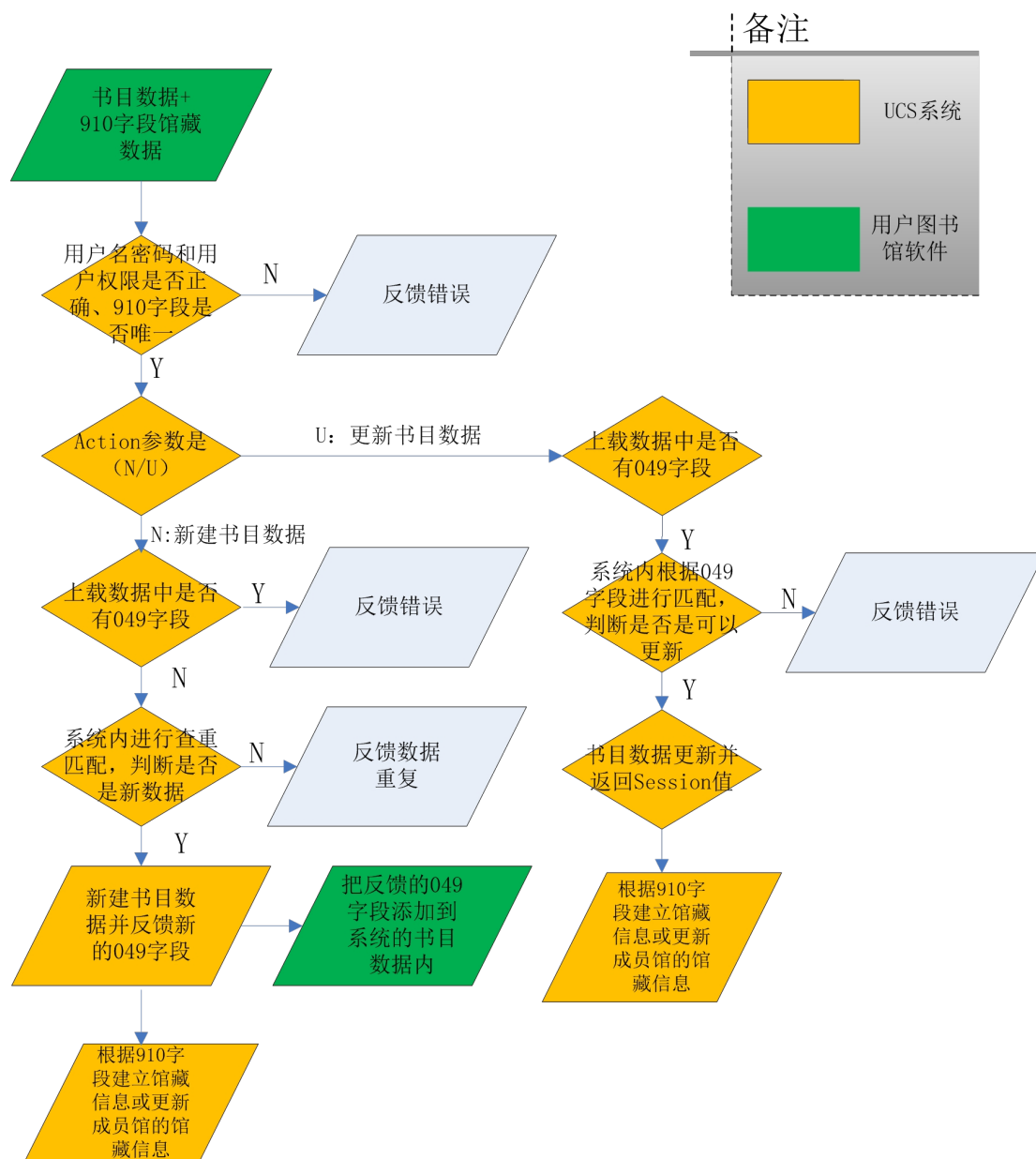
书目数据上载成功后的输出项:

```
<?xml version = "1.0" encoding = "UTF-8"?>
<update-doc-ucs>
<olcc>$$aA420000HBT$$bUCS01005467903$$c002157898</olcc>
<session-id>JBTDH8NHA5DT854EP8FCS2V6QVKN99CPU9UNPNHTU49G6GVH8U</sessi
on-id>
</update-doc-ucs>
```

书目数据上载失败的错误提示:

```
<?xml version = "1.0" encoding = "UTF-8"?>
<update-doc-ucs>
<error>27:上传记录与 UCS 系统记录重复</error>
<session-id>CV288J9YG7ME79224SJXLQCT8RH4JDVA8BJ7D2FVSC7IENTHY8</sessi
on-id>
</update-doc-ucs>
```

2.2.2.4 流程逻辑



2.2.2 上载馆藏数据接口——update_hol_ucs

2.2.2.1 接口说明

update_hol_ucs 接口允许用户新建、更新和删除本馆的馆藏信息。每个成员馆在 UCS 系统内一条书目数据最多只有一条馆藏信息。

上载馆藏数据，不需要完整的路目数据，该接口只针对两个字段，049 字段和 910 字段。

通过 049\$b 对系统内数据进行匹配，利用 910 字段对系统生成成员馆馆藏信息。

2.2.2.2 输入项

	参数名	必备性	参数说明
1	Op	必备	update-hol-ucs
2	LIBRARY	必备	联编系统库代码，目前使用 UCS01
3	CON_LNG	必备	联编系统语言代码，使用 chi
4	USER_NAME	必备	编目员账号
5	USER_PASSWORD	必备	编目员密码
5	ACTION	必备	U（新增、更新）或 D（删除）
6	XML_SCHEMA	可选	MARCXML 或 OAIXML
7	SN	必备	校验码 =MD5 (USER_NAME+StaticKey+Date) 其中：USER_NAME 为工作人员代码（≤10 位） StaticKey= " UnionC#ata@2012(11)07 "（21 位长度） Date=YYYYMMDD（8 位数字）
8	XML_FULL_REQ	必备	MARCXML 或 OAIXML 格式的书目数据

说明：由于 XML_FULL_REQ 的数据长度可能大于 2K 字节，因此必须以 POST 方式提交 HTTP 请求。

馆藏上载的示例：

```
<record xmlns="http://www.loc.gov/MARC21/slim"
xmlns:xsi="http://www.w3.org/2001/XMLSchema-instance"
xsi:schemaLocation="http://www.loc.gov/MARC21/slim
http://www.loc.gov/standards/marcxml/schema/MARC21slim.xsd">
  <datafield tag="049" ind1=" " ind2=" ">
    <subfield code="a">A100000NLC</subfield>
    <subfield code="b">UCS01004942195</subfield>
    <subfield code="c">005369483</subfield>
    <subfield code="d">NLC01</subfield>
  </datafield>
  <datafield tag="910" ind1=" " ind2=" ">
    <subfield code="a">A100000NLC</subfield>
    <subfield code="l">NLC01</subfield>
    <subfield code="n">005369483</subfield>
    <subfield code="z">2</subfield>
  </datafield>
</record>
```

2.2.2.3 输出项

	元素名	必备性	参数说明
1	update_hol_ucs	必备	该接口的根元素，其他元素都是他的子元素

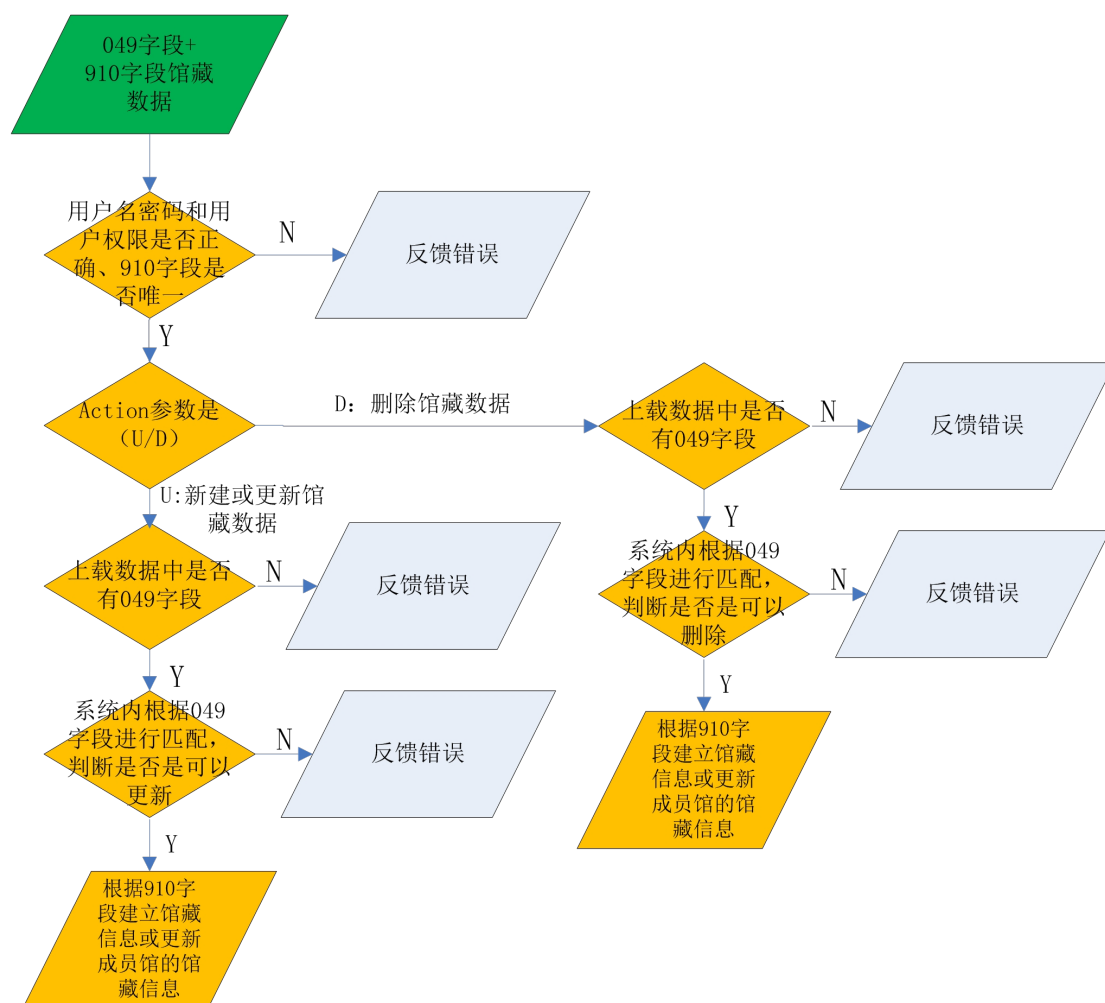
2	login	可选	当接口出现账号权限的问题时，错误反馈在这个子元素中。
2	olcc	可选	当上载成功时显示，显示 ok
3	Error	可选	当上载失败时显示，显示内容为“错误代码：错误信息”
4	session_id	必备	用户提交的 Session 号

错误代码与错误内容列表

01:用户名 \$1 不存在。
 02:用户名错误 \$1.
 03:用户被拒绝使用 '\$1/\$2' 功能.
 04:用户被拒绝使用\$3 子库中的\$1/\$2 功能.
 05:库 \$1 未在服务器上定义。
 06:库无法访问。
 07:库未在服务器上定义. 房
 08:你的 GUI 配置不支持 Aleph 登录
 09:用户和口令与指定库不匹配
 10:可退回的
 11:不可退回的
 12:没有提供者
 13:没有请求者的 ID 名称
 46:本地用户更新成功 - 无法更新中枢用户 (\$1).
 98:\$1 秒后服务器执行请求失败
 99:服务 \$1 未定义
 87:GUI 组件 \$1 未被许可
 88:超出许可限制
 89:警告：许可将在\$1 天内过期.
 92:记录由另一用户锁定
 97:\$1 模块临时性关闭了

12:获取上传数据 XML_FULL_REQ 出错
 15:校验码核对出错
 81:上传库代码必备
 21:获取上传记录数据出错
 22:上传记录 049 为必备字段
 23:上传记录 910 为必备字段
 24:上传记录含有多个 910 字段出错
 25:上传记录数据读取出错
 26:上传记录 049\$\$a 为必备子字段
 27:上传记录 049\$\$b 为必备子字段
 28:上传记录 910\$\$a 为必备子字段
 81:必须指定上传库代码
 82:获取上传记录数据出错

2.2.2.4 流程逻辑



3. 测试方法

UCS 系统对上传书目和馆藏数据的大小都有限制。单条数据的字符限制：45000 个字节，UTF-8 编码，字段数量限制：2000 个。

在测试服务器上，接口为 8991，正式服务器上接口为 80

<http://202.198.141.90:8991/login.html>

http://202.198.141.90:8991/update_doc_ucs.html

http://202.198.141.90:8991/update_hol_ucs.html

说明本程序运行中所受到的限制条件。

4. 参考资料

附件 A. 【成员馆代码】

- 机构代码长度 10 位字符，结构：
- 馆类型(1 位)+行政区划(6 位) +机构缩写(3 位)
- 馆类型代码为 1 位大写英文字母，用于表示成员馆的基本类型。
- 行政区划为六位阿拉伯数字，按国家统计局发布的最新行政区划代码表设置，代码细化到县。
http://www.stats.gov.cn/tjbz/xzqhdm/t20090626_402568086.htm
- 最后三位的机构缩写是用三位大写英文字母。

附件 B. 【编目员账号】

用户账号命名结构

- 用户账号代码：(3 位)+校验位(1 位)+编目级别(2 位)+顺序号(2 位)；
- 用户机构代码缩写为 3 位大写英文字母。（该机构代码同，如果馆代码重复，则在用户机构代码后填加一位校验位表示）；
- 编目级别为两位阿拉伯数字，每种类型的用户有对应的编目级别，在同一成员馆内，高级别账号可以编辑低级别账号加工过的数据；
- 员工代码顺序号为两位阿拉伯位数字的组合。

附件 C. 【049 字段】

049 字段是联合编目中心的唯一控制号字段，

049 字段定义	说明
049\$a	来源馆代码（必备，系统自动生成）
049\$b	OLCC 唯一标识（必备，系统自动生成，格式为库代码+九位系统号，如 UCS01000000789）
049\$c	上传馆书目数据系统号（有则必备，一般取上传书目的 001 字段）
049\$d	上传馆书目数据库代码（有则必备，如国图 Aleph 系统库代码 NLC01/NLC09）

附件 C. 【馆藏添加方法 910 字段对应馆藏字段】

910 字段定义	对应馆藏库字段	字段意义
910\$a	852\$a/SID\$b	上传馆代码
910\$b	852\$j	索取号
910\$l	SID\$c	本地文献库代码(上传馆库代码)
910\$i	866\$a	收藏卷期
910\$z	852\$z	馆际互借方式 0 未提供 ILL 服务 1 提供 ILL 服务 2 提供文档递送服务 3 提供复印递送服务
910\$u	866\$z	缺藏卷期
910\$n	SID\$d	本地文献唯一标识符(上传馆系统号)

——其中 910\$a 和 910\$n 是必备字段，910\$l 是有则必备，910\$z 是 建议填写

\$z 取值范围：1=提供馆际互借服务；2=提供文档递送服务；3=提供复印递送服务。

\$z 内容直接填写，如果有多个服务并列填写即可，例：23，12 等

附件 D. 【MARCXML 格式示例】

```
<record xmlns="http://www.loc.gov/MARC21/slim"
xmlns:xsi="http://www.w3.org/2001/XMLSchema-instance"
xsi:schemaLocation="http://www.loc.gov/MARC21/slim
http://www.loc.gov/standards/marcxml/schema/MARC21slim.xsd">
  <leader>^^^^oam2^22^^^^^^^^450</leader>
  <controlfield tag="001">002190380</controlfield>
  <controlfield tag="005">20100430105045.0</controlfield>
  <datafield tag="010" ind1=" " ind2=" ">
    <subfield code="a">978-7-5027-7646-6</subfield>
    <subfield code="d">CNY30.00</subfield>
  </datafield>
  <datafield tag="035" ind1=" " ind2=" ">
    <subfield code="a">(A100000NLC)004471482</subfield>
  </datafield>
  <datafield tag="049" ind1=" " ind2=" ">
    <subfield code="a">A100000NLC</subfield>
    <subfield code="b">UCS01002190380</subfield>
    <subfield code="c">004471482</subfield>
    <subfield code="d">NLC01</subfield>
  </datafield>
  <datafield tag="100" ind1=" " ind2=" ">
    <subfield code="a">20100420d2010^^^^em^y0chiy50^^^^^ea</subfield>
```

```

</datafield>
<datafield tag="101" ind1="0" ind2=" ">
  <subfield code="a">chi</subfield>
</datafield>
<datafield tag="102" ind1=" " ind2=" ">
  <subfield code="a">CN</subfield>
  <subfield code="b">110000</subfield>
</datafield>
<datafield tag="105" ind1=" " ind2=" ">
  <subfield code="a">y z 000yy</subfield>
</datafield>
<datafield tag="106" ind1=" " ind2=" ">
  <subfield code="a">r</subfield>
</datafield>
<datafield tag="200" ind1="1" ind2=" ">
  <subfield code="a">怎样建设数字图书馆</subfield>
  <subfield code="9">zen yang jian she shu zi tu shu guan</subfield>
  <subfield code="b">专著</subfield>
  <subfield code="f">刘晓清主编</subfield>
</datafield>
<datafield tag="210" ind1=" " ind2=" ">
  <subfield code="a">北京</subfield>
  <subfield code="c">海洋出版社</subfield>
  <subfield code="d">2010</subfield>
</datafield>
<datafield tag="215" ind1=" " ind2=" ">
  <subfield code="a">260 页</subfield>
  <subfield code="d">21cm</subfield>
</datafield>
<datafield tag="225" ind1="2" ind2=" ">
  <subfield code="a">二十一世纪图书馆学丛书</subfield>
</datafield>
<datafield tag="308" ind1=" " ind2=" ">
  <subfield code="a">丛书第三辑</subfield>
</datafield>
<datafield tag="330" ind1=" " ind2=" ">
  <subfield code="a">本书以数字图书馆的应用为背景，以数字图书馆建设的
实践为核心，比较系统地阐述了数字图书馆的信息环境、规划、系统构架、资源配置、
版权保护、标准规范、系统安全、运营管理、绩效评估等重要部分。</subfield>
</datafield>
<datafield tag="461" ind1=" " ind2="0">
  <subfield code="1">2001</subfield>
  <subfield code="a">二十一世纪图书馆学丛书</subfield>
  <subfield code="1">035</subfield>

```

```

    <subfield code="a">(A100000NLC)000170695</subfield>
  </datafield>
  <datafield tag="606" ind1="0" ind2=" " >
    <subfield code="a">数字图书馆</subfield>
    <subfield code="x">基本知识</subfield>
  </datafield>
  <datafield tag="606" ind1="0" ind2=" " >
    <subfield code="a">数字图书馆</subfield>
  </datafield>
  <datafield tag="690" ind1=" " ind2=" " >
    <subfield code="a">G250.76</subfield>
    <subfield code="v">4</subfield>
  </datafield>
  <datafield tag="701" ind1=" " ind2="0">
    <subfield code="a">刘晓清</subfield>
    <subfield code="f">(1963-)</subfield>
    <subfield code="9">liu xiao qing</subfield>
    <subfield code="4">主编</subfield>
  </datafield>
  <datafield tag="801" ind1=" " ind2="2">
    <subfield code="a">CN</subfield>
    <subfield code="b">OLCC</subfield>
    <subfield code="c">20101223</subfield>
  </datafield>
  <datafield tag="910" ind1=" " ind2=" " >
    <subfield code="a">A100000NLC</subfield>
    <subfield code="l">NLC01</subfield>
    <subfield code="n">004471482</subfield>
    <subfield code="z">123</subfield>
  </datafield>
</record>

```

附件 E. 【OAIXML 格式示例】

```

<record>
  <metadata>
    <oai_marc>
      <fixfield id="FMT">BK</fixfield>
      <fixfield id="LDR">^^^^^nam0^22^^^^^^^450^</fixfield>
      <fixfield id="001">001935861</fixfield>
      <fixfield id="005">20091119095423.0</fixfield>
      <varfield id="010" i1="" i2="">
        <subfield label="a">978-7-88766-110-4</subfield>
        <subfield label="d">CNY30.00</subfield>
      </varfield>
    </oai_marc>
  </metadata>
</record>

```

```

    </varfield>
<varfield id="016" i1="" i2="">
    <subfield label="a">CN-M22-09-0035-0</subfield>
</varfield>
<varfield id="100" i1="" i2="">
    <subfield label="a">~~~~~d~~~~~em^y0chiy50~~~~~ea</subfield>
</varfield>
<varfield id="101" i1="0" i2="">
    <subfield label="a">chi</subfield>
</varfield>
<varfield id="102" i1="" i2="">
    <subfield label="a">CN</subfield>
    <subfield label="b">110000</subfield>
</varfield>
<varfield id="200" i1="1" i2="">
    <subfield label="a">椎间盘源性疼痛微创治疗学</subfield>
    <subfield label="9">zhui jian pan yuan xing teng tong wei chuang zhi liao
xue</subfield>
    <subfield label="b">专著 </subfield>
    <subfield label="f">张德仁, 任龙喜, 宋文阁主编</subfield>
</varfield>
<varfield id="210" i1="" i2="">
    <subfield label="a">北京</subfield>
    <subfield label="b">北京市方庄芳群园3区3号楼</subfield>
    <subfield label="c">人民卫生电子音像出版社</subfield>
    <subfield label="d">2009</subfield>
</varfield>
<varfield id="215" i1="" i2="">
    <subfield label="a">1 光盘(DVD)</subfield>
    <subfield label="c">有声, 彩色</subfield>
    <subfield label="d">12cm</subfield>
    <subfield label="e">配套图书</subfield>
</varfield>
<varfield id="230" i1="" i2="">
    <subfield label="a">音频数据和图像数据</subfield>
</varfield>
<varfield id="304" i1="" i2="">
    <subfield label="a">题名取自盘面标签</subfield>
</varfield>
<varfield id="307" i1="" i2="">
    <subfield label="a">配套图书 ; ISBN:978-7-117-11892-7</subfield>
</varfield>
<varfield id="311" i1="" i2="">
    <subfield label="a">书配盘</subfield>

```

```

    </varfield>
<varfield id="337" i1="" i2="">
  <subfield label="a">系统要求: windows98 以上及相应播放软件</subfield>
</varfield>
<varfield id="452" i1="" i2="0">
  <subfield label="1">2001^</subfield>
  <subfield label="a">椎间盘源性疼痛微创治疗学</subfield>
  <subfield label="b">专著</subfield>
</varfield>
<varfield id="610" i1="0" i2="">
  <subfield label="a">椎间盘</subfield>
  <subfield label="a">微创</subfield>
</varfield>
<varfield id="690" i1="" i2="">
  <subfield label="a">R</subfield>
  <subfield label="v">4</subfield>
</varfield>
<varfield id="701" i1="" i2="0">
  <subfield label="a">张德仁</subfield>
  <subfield label="9">zhang de ren</subfield>
  <subfield label="4">主编</subfield>
</varfield>
<varfield id="701" i1="" i2="0">
  <subfield label="a">任龙喜</subfield>
  <subfield label="9">ren long xi</subfield>
  <subfield label="4">主编</subfield>
</varfield>
<varfield id="701" i1="" i2="0">
  <subfield label="a">宋文阁</subfield>
  <subfield label="9">song wen ge</subfield>
  <subfield label="4">主编</subfield>
</varfield>
<varfield id="801" i1="" i2="0">
  <subfield label="a">CN</subfield>
  <subfield label="b">ZGBBTSG</subfield>
  <subfield label="c">20090814</subfield>
</varfield>
</oai_marc>
</metadata>
</record>

```

馆藏 MARCXML 示例

```

<record xmlns="http://www.loc.gov/MARC21/slim"
xmlns:xsi="http://www.w3.org/2001/XMLSchema-instance"

```

```
xsi:schemaLocation="http://www.loc.gov/MARC21/slim
http://www.loc.gov/standards/marcxml/schema/MARC21slim.xsd">
  <leader>^^^^^oam2^22^^^^^^^^^450</leader>
  <controlfield tag="001">002190380</controlfield>
  <controlfield tag="005">20100430105045.0</controlfield>
  <datafield tag="010" ind1=" " ind2=" ">
    <subfield code="a">978-7-5027-7646-6</subfield>
    <subfield code="d">CNY30.00</subfield>
  </datafield>
  <datafield tag="035" ind1=" " ind2=" ">
    <subfield code="a">(A100000NLC)004471482</subfield>
  </datafield>
  <datafield tag="049" ind1=" " ind2=" ">
    <subfield code="a">A100000NLC</subfield>
    <subfield code="b">UCS01002190380</subfield>
    <subfield code="c">004471482</subfield>
    <subfield code="d">NLC01</subfield>
  </datafield>
  <datafield tag="910" ind1=" " ind2=" ">
    <subfield code="a">A100000NLC</subfield>
    <subfield code="l">NLC01</subfield>
    <subfield code="n">004471482</subfield>
    <subfield code="z">123</subfield>
  </datafield>
</record>
```